

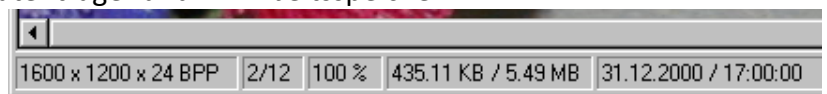
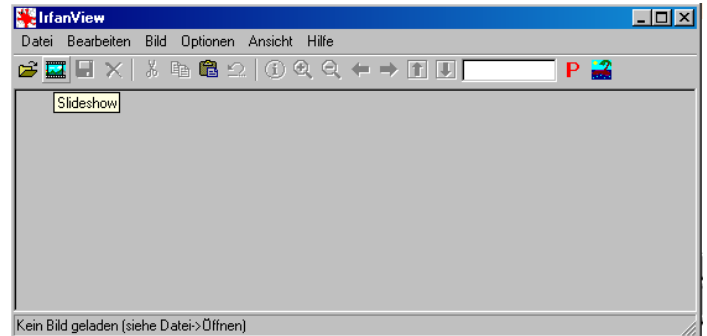
Programmübersicht IrfanView (Version 4.10)

1 Bilder anschauen

Über „**Optionen/Verknüpfungen ändern**“ kann festgelegt werden, welche Dateitypen sich durch Doppelklick in IrfanView öffnen.



Nach dem Öffnen können folgende Informationen abgelesen werden:



- die Abmessungen links unten in der Statuszeile
- die Anzahl der Dateien im aktuellen Verzeichnis
- die Zoomauflösung in Prozent
- der benötigte Speicherplatz auf dem Datenträger und im Arbeitsspeicher
- das Aufnahmedatum und die Uhrzeit



Weitere Bildinformationen werden über „**Bild/Information...**“ oder [I] oder Button  angezeigt.

Mit [Enter] wird das Bild der Bildschirmauflösung angepasst und im Vollbild angezeigt. Dieser Modus wird mit [Enter] oder [Esc] beendet.

Über die Lupensymbole   kann die Ansicht des Bildes zwischen 5 und 3000 % **vergrößert** bzw. **verkleinert** werden.

In der **Normalansicht** kann das nächste Bild mit dem **Pfeil-Taste** nach rechts  oder die [Leertaste] angezeigt werden. Das vorherige Bild wird mit **Pfeil-Taste** nach links  oder die [Rücklöschaste] aufgerufen.

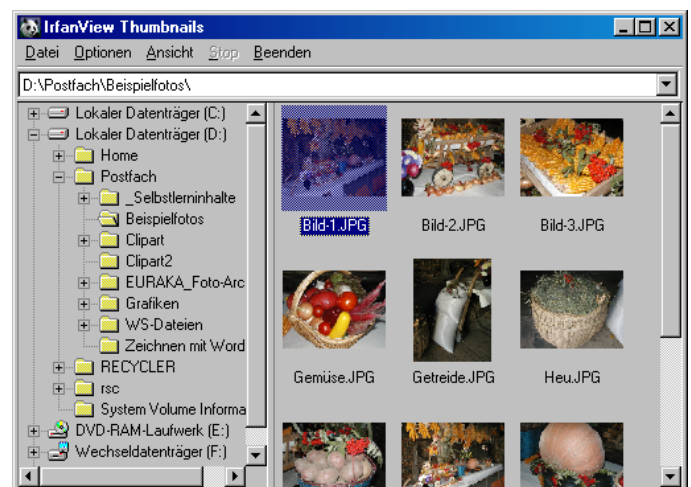
Im **Vollbildmodus** kann das nächste Bild mit [→] oder [Leertaste] und das vorherige Bild mit [←] oder [Rücklöschaste] angezeigt werden.

Beim Erreichen des letzten Bildes in einem Verzeichnis wird ein Dialogfenster angezeigt, das es ermöglicht, die Anzeige z. B. in einem anderen Ordner fortzusetzen.

Zu IrfanView gehört der Programmteil „**IrfanView Thumbnails**“. Er kann separat oder aus dem Programm heraus mit der **Taste [T]** gestartet werden.

In diesem Programmteil kann man u. a.

- Vorschaubilder ordnerweise anzeigen
- die markierten Bilder als Diaschau vorführen (Datei/Slideshow mit selektierten Bildern starten)
- die markierten Bilder als Diaschau speichern (Datei/Selektierte Bilder als aktuelle Slideshow speichern)
- die markierten Bilder einer schon vorhandenen Diaschau hinzufügen (Datei/Selektierte Bilder an aktuelle Slideshow anhängen)
- ein Katalog-Bild mit den selektierten Bildern erstellen
- die markierten Bilder als Webseiten-Bildergalerie speichern

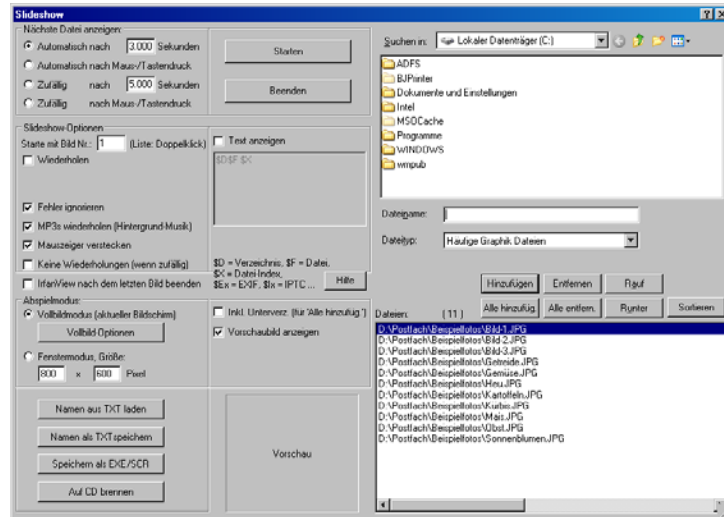


2 Bilder vorführen

Über „Datei/Slideshow“ können Diaschauen vorbereitet, vorgeführt gespeichert werden.

Im rechten Bereich können die die in der Diaschau gezeigt werden aus verschiedenen Ordnern hinzugefügt und die Reihenfolge der Anzeige bestimmt werden.

Im linken Bereich können viele Einstellungen, die den Ablauf und das Aussehen der Diaschau bestimmen, vorgenommen werden.



und
Bilder,
sollen

Eine Diaschau kann

- in einer Textdatei
- als eine ausführbare exe-Datei und
- als eine Bildschirmschoner Datei mit der Endung „scr“
- gespeichert werden.

Darüber hinaus kann die **Slideshow** auch auf eine **CD** gebrannt werden.

3 Bilder bearbeiten

Bilder können über den Menüpunkt „Bild“

- **gedreht** und **gespiegelt** (Feinrotation auch kleine Korrekturen möglich),
- die **Abmessungen** des Bildes verändert (Bild/Größe ändern),
- mit einem **Rahmen** versehen,
- in **Graustufen** umgewandelt,
- die **Farben** des Bildes verändert,
- geschärft und
- mit verschiedenen **Effekten** versehen werden.

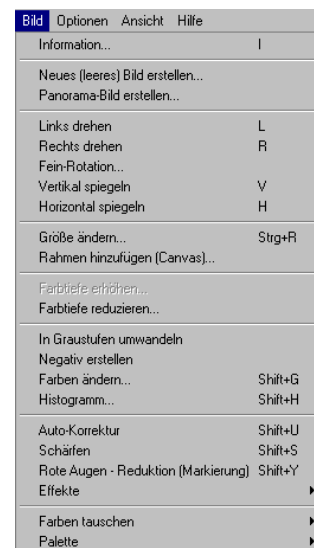
Durch diagonales Ziehen mit der Maus kann ein Bildteil ausgewählt werden. Diese Auswahl ist jederzeit in der Größe korrigierbar, indem man mit der Maus den Rand zieht. Durch in den markierten Bereich wird dieser vergrößert. Häufig muss die Ansicht mit der Lupe verkleinert werden.

Über „Bearbeiten/Freistellen“ wird das Bild am markierten Bereich zugeschnitten.

Über „Bild/Rote Augen - Reduktion“ werden im markierten Bereich die Rottöne durch Grautöne ersetzt.

Über „Bearbeiten/Zeichnen-Dialog anzeigen“ oder [F12] wird eine Werkzeugleiste eingeblendet.

Über „Datei/Batchkonvertierung/Umbenennung“ können beliebig viele Bilder gleichzeitig z. B. verkleinert oder umbenannt werden.



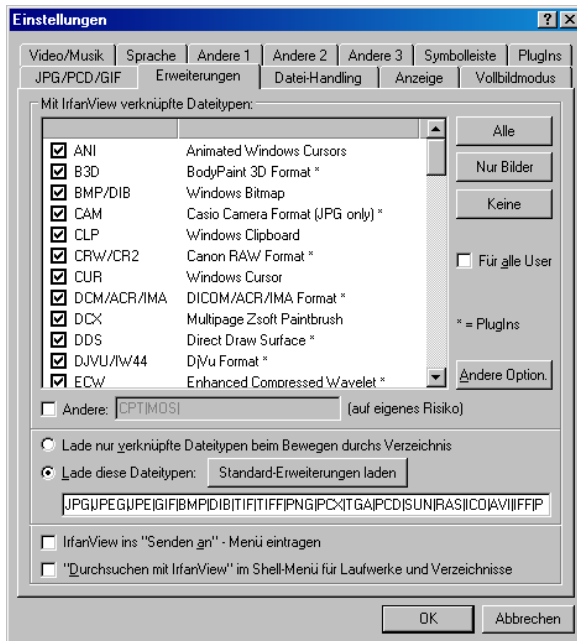
(über

Klicken
vorher

4 Sonstiges

Über das Dateimenü können Bilder in verschiedenen Formaten gespeichert und mit vielen Optionen gedruckt werden.

Über „**Optionen/Einstellungen**“ stehen viele Möglichkeiten für die individuelle Anpassung des Programmverhaltens zur Verfügung.



Über das Menü „**Ansicht**“ kann die Anzeige in vielfältiger Art und Weise beeinflusst werden.

Wichtige Tastenkombinationen:

T	Startet Programmteil „ Thumbnails “
L	Dreht Bild nach links
R	Dreht Bild nach rechts
H	Horizontal spiegeln
V	Vertikal spiegeln
Strg+R	Dialog „ Bildgröße ändern “
Entf	Löscht das angezeigte Bild vom Datenträger
S	Dialogfenster „ Speichern unter “
F12	Zeichnen-Werkzeugleiste einblenden
Enter	Vollbild ein/aus
Esc	Vollbild aus/Programmende
Strg+H	Anzeige in der Originalgröße
F	Bild an Bildschirm anpassen oder umgekehrt

Datei	Bearbeiten	Bild	Optionen	Ansicht	Hilfe
Öffnen...				O	
Erneut öffnen				Shift+R	
Öffnen mit externem Editor					▶
Öffnen als					▶
Thumbnails				T	
Slideshow...				W	
Batch-Konvertierung/Umbenennung...				B	
Dateien suchen...				Strg+F	
Umbenennen...				F2	
Verschieben...				F7	
Kopieren...				F8	
Löschen...				Entf	
Speichern				Strg+S	
Speichern unter...				S	
Drucken...				Strg+P	
TWAIN Quelle wählen...					
Scannen/Batch-Scannen...				Strg+Shift+A	
Copy Shop...					
Zuletzt benutzte Verzeichnisse...					▶
Beenden				Esc	

Ansicht	Hilfe
Statusleiste ein/aus	Alt+Shift+S
Symboleiste ein/aus	Alt+Shift+T
Menüleiste ein/aus	Alt+Shift+M
Titelleiste ein/aus	Alt+Shift+C
Optionen für Symboleiste anzeigen...	
Anzeige-Optionen (Fenstermodus) ▶	
Vollbildmodus	Eingabetaste
Vollbild-Optionen anzeigen...	
Nächstes Bild im Verzeichnis	Leertaste
Vorheriges Bild im Verzeichnis	Rücktaste
Erstes Bild im Verzeichnis	Strg+Pos1
Letztes Bild im Verzeichnis	Strg+Ende
Zufälliges Bild im Verzeichnis	Strg+M
Aktualisieren	F5
Automatik starten/stoppen	Shift+A
Vergrößern	+
Verkleinern	-
Zoom-Faktor fixieren (wenn "ans Bild anpassen")	Shift+L
Scroll-Position beibehalten	
Originalgröße	Strg+H
Im HEX-Viewer anschauen	F3
Mehrseitige Bilder	▶

Kurzübersicht der wichtigsten Funktionen

Zuschneiden	Durch Ziehen mit der linken Maustaste kann der Bereich für den Zuschnitt gewählt werden - Markieren. Menü „ Bearbeiten/Freistellen “ wählen
Größe ändern	Hier können die Größe frei eingegeben oder voreingestellte Größen ausgewählt werden. Menü „ Bild/Größe ändern “
Schärfen	Es kann die Schärfe des Bildes erhöht werden Menü „ Bild/Schärfen “. Tip: Schärfen sollte immer nach dem Verkleinern von Bildern erfolgen.
Helligkeit/Kontrast	Um die Helligkeit bzw. den Kontrast zu optimieren können hier die gewünschten Einstellungen vorgenommen werden. Menü „ Bild/Farben ändern “
Rote Augen	Um rote Augen zu entfernen ist diese Funktion nützlich wenn auch nicht vollkommen - vorher Bereich markieren! Menü „ Bild/Rote Augen Reduktion “

5 Scannen mit IrfanView

1. Menü „**Datei/Twain Quelle**“ wählen (einmalig)
2. Menü „**Datei/Scannen/Batch-Scannen..**“ (Strg-A)

Es erscheint je nach Scannertyp das Dialogfenster des Scanners.

Ablauf eines Scan-Vorganges:

1. Vorlage in den Scanner legen
(können auch mehrere Fotos sein)
2. es erfolgt ein „Vorschau“
3. Auswahl des Bereiches
4. Einstellungen (Auflösung usw.)
5. Scannen der Vorlage
6. Speichern

Speichern gescannter Bilder

Das Dateiformat ***.jpg** ist das gebräuchlichste für die meisten späteren Verwendungszecke.

Das ***.tif** Format kann bei hohen Qualitätsansprüchen verwendet werden, erzeugt aber sehr große Dateien im Vergleich zu ***.jpg**. Alternativ wäre noch das ***.gif** Format möglich (Internet). Es ist ein Dateiformat, welches auch transparente Bereiche speichert (kann ***.jpg** nicht).

